



Република Србија
ВИШИ СУД У ШАПЦУ
Број: СУ IV 22 16/2024
Датум: 22.08.2024. године
Ш а б а ц

**Предмет: Позив за подношење понуда
16/2024**

На основу члана 27. став 1. Закона о јавним набавкама ("Сл. гласник РС" бр. 91/19 и 92/23), и чл. 55.-57. Правилника о ближем уређивању поступка јавне набавке у Вишем суду у Шапцу, позивамо да у поступку набавке добра - канцеларијског материјала (штампаног материјала) за потребе Вишег суда у Шапцу, доставите понуду:

Рок за достављање понуда:	30.08.2024. године до 15.00 часова
Начин достављања понуда:	На е-mail адресу: uprava@sa.vi.sud.rs
Обавезни елементи понуде:	Према обрасцу понуде и техничким спецификацијама назначеним на обрасцу
Критеријум за избор најповољније понуде	Најнижа понуђена цена
Особа за контакт	Жељко Новаковић 064/6800221 Драган Васић, 063/73-222-38,

Попуњен, потписан и оверен Образац понуде са техничким спецификацијама се доставља скениран на назначену е-mail адресу наручиоца, са знаком поступка за који се доставља.



ПРЕДСЕДНИК СУДА
др Миладин Данојлић

ОБРАЗАЦ ПОНУДЕ
са техничким спецификацијама

НАЗИВ ПОНУЂАЧА:	
СЕДИШТЕ:	
УЛИЦА И БРОЈ:	
МАТИЧНИ БРОЈ:	
ПИБ:	
ТЕКУЋИ РАЧУН И НАЗИВ БАНКЕ	
КОНТАКТ ОСОБА: име и презиме, телефон, е-маил адреса:	

Предмет набавке су добра –канцеларијски материјал и то штампани материјал, у складу са спецификацијом у доле приказаној табели, за потребе Вишег суда у Шапцу.

ШТАМПАНИ МАТЕРИЈАЛ :

ред. број	Опис предмета набавке са техничким карактеристикама или одговарајуће	Јед. мере	Количина	Цена по јединици мере са свим зависним трошковима (без ПДВ-а)	Цена за укупну количину са свим зависним трошковима (са ПДВ-ом)
1	2	3	4	5	6
1.	Стандардизована коверта за судска писма са ознаком S2(ЗКП/обавештење) по Закону о кривичном поступку-ознака из Судског пословника ЗКП	ком	8.000		
2.	Стандардизована коверта за судска писма са ознаком S3 (ЗПП) по Закону о парничном поступку(без обавештења за примаоца-ознака из	ком	8.000		

	Судског пословника ЗПП				
3.	Стандардизована коверта за судска писма са ознаком S4(ЗПП/Обавештење) по Закону о парничном поступку(са обавештењем за приоца-ознака из Судског пословника ЗПП/обавештење)	КОМ	10.000		
4.	Омот списка Гж“-80 гр.	КОМ	4.000		
5.	Омот списка Кж“-80 гр.	КОМ	2.000		
6	Омот списка „Кв“-80 гр.	КОМ	3000		
7	Омот списка „Ивм“-80 гр.	КОМ	500		
8.	Лепезе лептирићи 80 гр.1/10 ком, дименз.30x300мм бушен хефтан на два места	КОМ	8.000		
9.	Омот списка „Р“-80 гр.	КОМ	500		
10	Омот списка Су 80 гр.	КОМ	2.000		
11.	Доставница за достављање које није лично према ЗПП А5, бела, димезија 210x148	КОМ	8.000		
12.	Доставница за лично достављање према ЗПП, бела, димезија 210x148	КОМ	8.000		
13	Доставница за достављање према ЗКП, бела, димезија 210x148	КОМ	8.000		
14	Омот списка „К“- хромо картон 250 гр. жуте боје –обр. 114 Судског посл.	КОМ	500		

УКУПНО			
15	Омот списка „П“- картон 250 гр. зелене боје хромо картон – образец 115 Судског пословника	ком	200
16	Евиденција присутних судија поротника, књига са чврстим повозом од 200 листа А-4 са прошивеним листовима по дужој ивици (образец 100 Судског пословника)	ком	1
17	Књига о већању и гласању за другоступене предмете ЈЖ, књига са чврстим повозом од 200 листа А-4 са прошивеним листовима по дужој ивици	ком	1
18	Књига о већању и гласању за другоступене предмете КЖ, књига са чврстим повозом од 200 листа А-4 са прошивеним листовима по дужој ивици	ком	1

Опис : Све коверте од С2 до С4 материјал бездрвни ковертни папир 80 гр/м²; димензије склопљена 155 x 200мм, расклопљена 310x200мм; штампана 1/1; боја бела; изглед коверта у свему уклађен са Технолошким упутством III „Пошта Србије“ и Судским пословником.

Изглед судских коверата и димензије дате су у понуди-стандардизоване коверте за судска писма Прилог I.

Изглед доставница у судским поступцима дат је у смерницама за стандардизацију доставница у судским поступцима Прилог 1.

Напомена:

Сваки од ових писмена мора у горњем левом углу имати заглавље које мора да садржи грб Републике Србије.

Техничка спецификација за израду стандардизоване коверте за судска писма:

За производњу стандардизоване коверте за судска писма користи се бездрвни ковертни папир 80мг/м².

Бочне клапне које формирају коверат лепе се конвекционирању, а по убацивању садржаја горња клапна се лепи по принципу влажног лепљења.

На полеђини коверте налазе се два независна, правоугаона, перфорисана елемента, која се једноставно могу одвојити од коверте, а да при томе не дође до угрожавања изгледа стандардизоване коверте.

Такође, приликом израде на полеђини коверте, са унутрашње стране се лепи слој папира, који служи за заштиту садржаја коверте, после скидања перфорисаног елемента.

Узорке од потребне документације можете преузети у Вишем суду у Шапцу ул.Г.Јевремова број 8,15000 Шабац у канцеларији број 10.

У понуди дати збирну цену.

Рок за плаћање износи 45 дана од дана пријављивања на портал Е фактура.

Укупна цена са свим зависним трошковима је: _____ динара, без ПДВ-а.

Укупна цена са свим зависним трошковима је: _____ динара, са ПДВ-ом.

Процењене количине су дате оријентационо, а конкретне испоруке ће се одвијати sukcesивно, према потребама наручиоца. Рок испоруке – 7 дана од дана пријема поруџбенице.

Наручилац задржава право да преузме мање или веће количине од наведених, у зависности од потреба и прилива средстава.

Дана: _____

М.П.

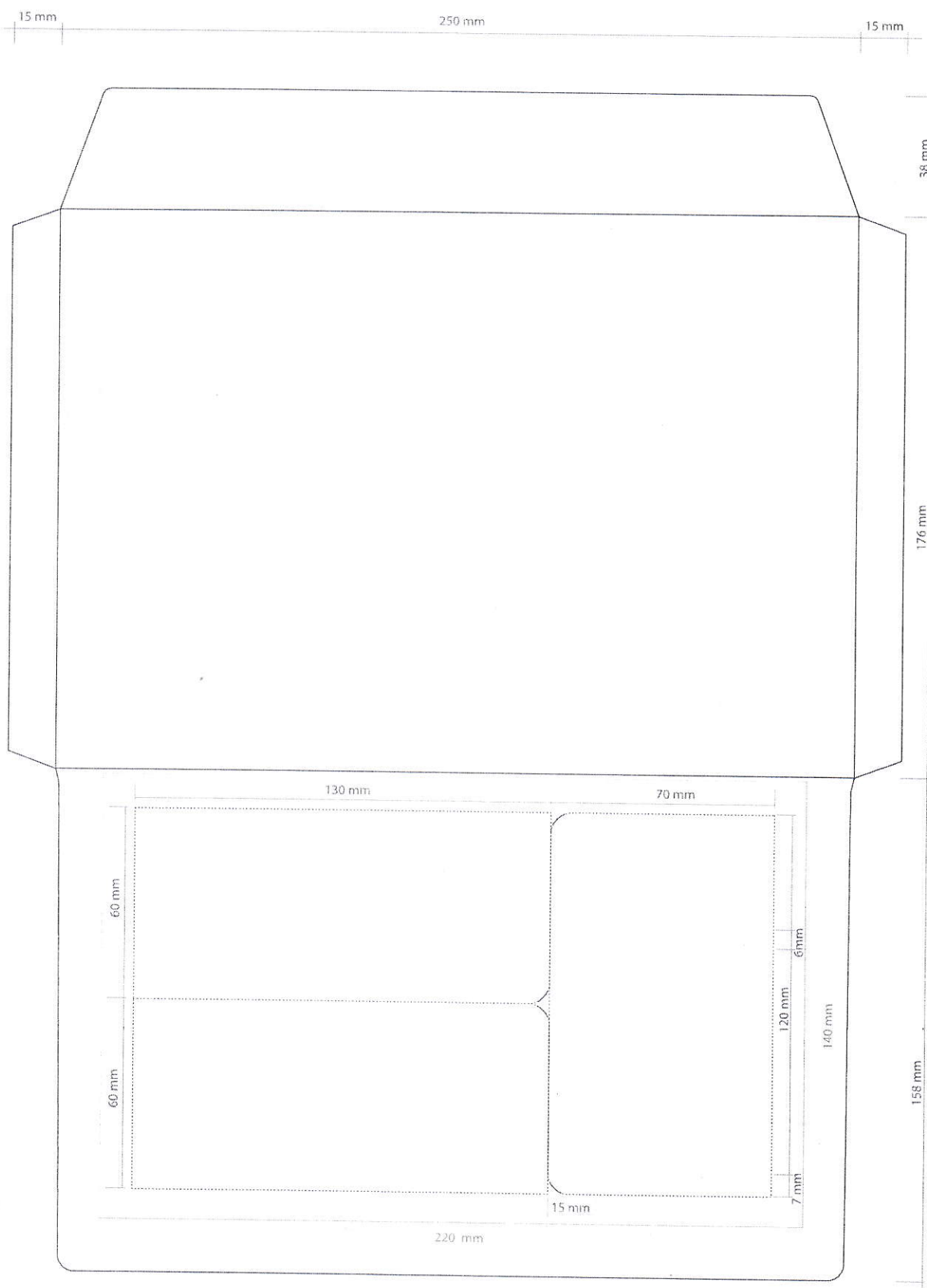
Понуђач

Прилог 1.

СТАНДАРДИЗОВАНЕ КОВЕРТЕ ЗА СУДСКА ПИСМА

**ТЕХНИЧКА СПЕЦИФИКАЦИЈА
СТАНДАРДИЗОВАНИХ КОВЕРАТА ЗА СУДСКА ПИСМА**

Димензије коверата, елемената коверата и адресног блока



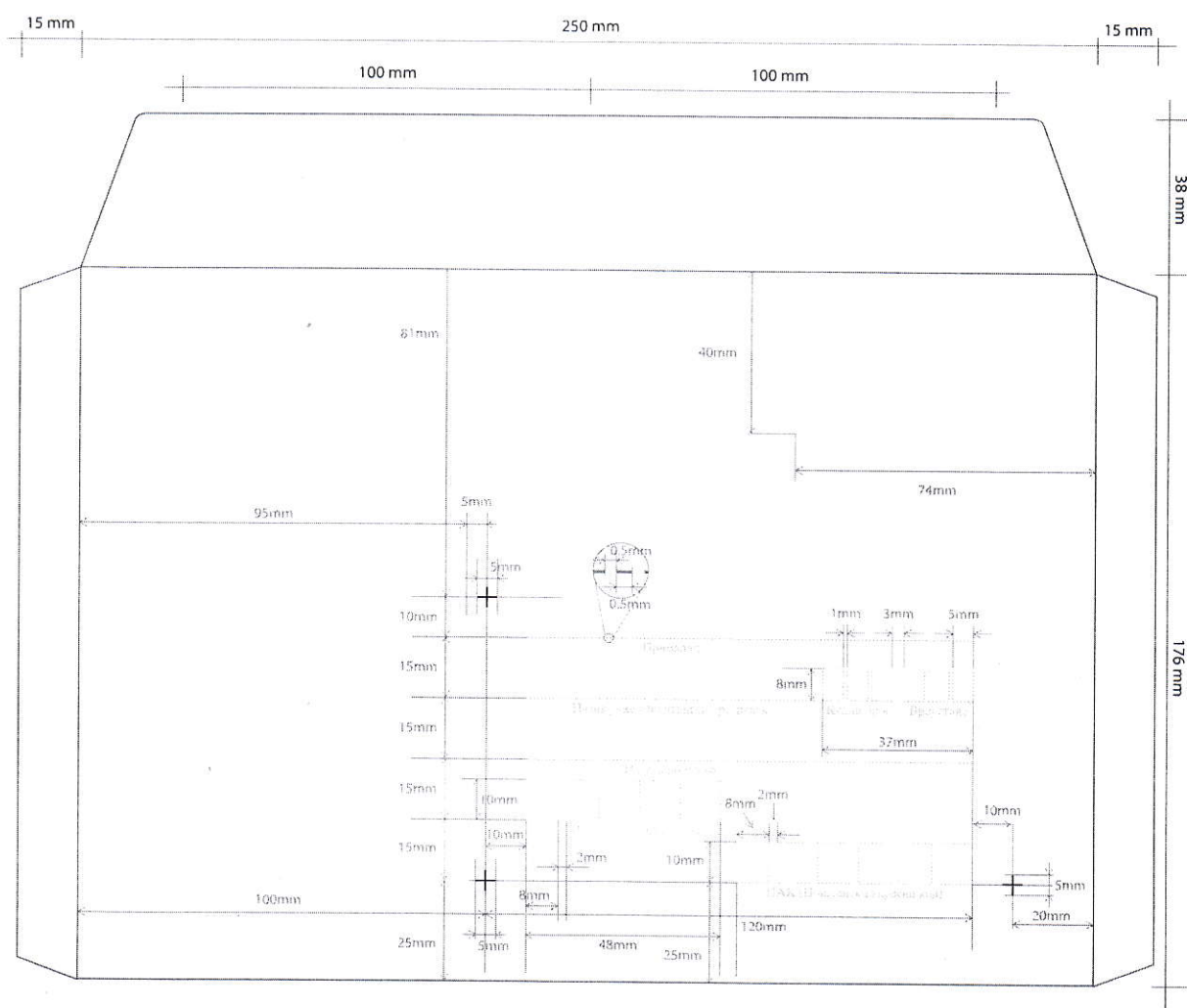
Формат и димензије стандардизованог адресног блока

PCS, односно сигнал штампаног контраста свих тачкастих оквира и линија морају бити највише 0.3mm.

Предштампани текст на коверти треба да буде $PCS \leq 0.35$, а маркери $PCS > 0.6$.

Сенка или ниво сиве боје мора бити $r \geq 160$, $g \geq 160$, $b \geq 160$ (RGB је више од 160).

Сви тачкасти оквири и линије представљају понављања сегмента пуне линије од 0.5mm у пољу од 1.0mm.



Техничка спецификација материјала за израду стандардизоване коверте за судска писма

За производњу стандардизоване коверте за судска писма користи се бездрвни ковертни папир 80 g/m^2 .

Клапне које формирају коверат лепе се при конвекционирању, а самолепљиви део (по дужини коверте) је слободан и лепи се по убацивању садржаја.

На полеђини коверте налази се правоугаоно поље са три појединачно перфорирана елемента (Повратница, Обавештење, Извештај). Сваки појединачно перфорирани елемент се може једноставно одвојити од коверте, а да при томе не долази до угрожавања осталих елемената на коверти.

Приликом израде коверте, у пределу квадратног поља на полеђини, лепи се са унутрашње стране слој папира, који служи за заштиту тајности података после скидања перфорираних елемената.

На основу члана 70. став 3. Закона о уређењу судова ("Службени гласник РС", бр. 116/08, 104/09, 101/10, 31/11 - др. закон, 78/11 - др. закон, 101/11, 101/13, 106/15, 40/15 - др. закон, 13/16, 108/16, 113/17, 65/18 - одлука УС, 87/18 и 88/18 - одлука УС),

Високи савет судства на седници одржаној дана 26. новембра 2019. године доноси:

СМЕРНИЦЕ ЗА СТАНДАРДИЗАЦИЈУ ДОСТАВНИЦА У СУДСКИМ ПОСТУПЦИМА

Предмет

Члан 1.

Предмет ових Смерница за стандардизацију доставница у судским поступцима (у даљем тексту: Смернице) је прописивање стандардних доставница за судске поступке, у складу са процесним законима, у циљу јединственог поступања свих судова приликом доставе судских писмена и омогућавања њиховог штампања из система за аутоматско вођење предмета.

Смерницама се дефинишу величина, садржина, формат и распоред текста на доставницама.

Опште одредбе

Члан 2.

У парничном поступку се употребљавају доставница за лично достављање и доставница за достављање које није лично, у складу са процесним законом којим се уређује парнични поступак и у доњем десном углу носе ознаку ЗПП.

У кривичном поступку се употребљава доставница у складу са процесним законом којим се уређује кривични поступак и у доњем десном углу носи ознаку ЗКП.

У извршном поступку се употребљава доставница у складу са процесним законом којим се уређује поступак извршења и обезбеђења и у доњем десном углу носи ознаку ЗИО.

Члан 3.

Све доставнице се израђују на А5 формату папира, димензија 210 × 148 mm.

На свим доставницама се користи фонт *Times New Roman*, величине 9.

Члан 4.

Доставнице у горњем левом углу садрже назив суда, на средини назив „доставница“, а у горњем десном углу ознаку списка и датум евиденције.

Доставница за лично достављање на средини има назив „доставница за лично достављање“.

Све доставнице испод назива имају поље „Прималац“.

Све доставнице на десној страни имају идентичан распоред текста и линија, који садржи назив писмена које се доставља, број прилога, потврду пријема, потпис примаоца и достављача.

Све доставнице у доњем десном делу имају текст величине 6 који гласи: „(Ако је прималац неписмен или није у стању да се потпише, потписује га достављач, са напоменом зашто прималац није ставио свој потпис)“, а у доњем левом делу имају текст величине 6, који гласи: „Непотребно прецртати“ и потпис достављача.

Изглед и распоред истог текста на свим доставницама, као и на доставници за лично достављање је у прилогу 1. ових Смерница и чини њихов саставни део.

Доставница за достављање које није лично према Закону о парничном поступку („Службени гласник РС”, бр. 72/2011, 49/2013 - одлука УС, 74/2013 - одлука УС, 55/2014 и 87/2018)

Члан 5.

Доставница за парнични поступак, за достављање које није лично, на левој страни садржи следећи текст:

„1. Пошто се прималац није затекао на месту где се достављање писмена требало извршити, достављање је извршено предајом писмена одраслом члану домаћинства примаоца / лицу запосленом на истом месту.

2. Пошто се достављање није могло извршити достављањем писмена примаоцу, одраслом члану његовог домаћинства или лицу запосленом на истом месту, писмено је прибијено на врата стана / просторије правног лица дана _____ у _____ часова.

Напомена (разлог неуручења/одбијања пријема писмена):“.

Доставница за лично достављање према Закону о парничном поступку („Службени гласник РС”, бр. 72/2011, 49/2013 - одлука УС, 74/2013 - одлука УС, 55/2014 и 87/2018)

Члан 6.

Доставница за парнични поступак за лично достављање на левој страни садржи следећи текст:

„1. Пошто прималац приликом доставе није затечен на месту где је достављање требало да се изврши, остављено му је обавештење да је достављање покушано дана _____, у _____ часова и да писмено може преузети у суду у року од 30 дана од дана покушаног достављања.

2. Пошто је прималац без оправданог разлога одбио пријем, писмено је остављено у стану / на радном месту примаоца (прибијено на врата стана примаоца, односно просторије где је запослен) дана _____ 20__ године, у _____ часова.

Напомена (разлог неуручења/одбијања пријема писмена):“.

Доставница за достављање према Закоником о кривичном поступку („Службени гласник РС”, бр. 72/2011, 101/2011, 121/2012, 32/2013, 45/2013, 55/2014 и 35/2019)

Члан 7.

Доставница за кривични поступак на левој страни садржи следећи текст:

„1. Пошто се прималац није затекао на месту где се достављање писмена требало извршити, достављање је извршено предајом писмена пунолетном члану домаћинства примаоца / лицу овлашћеном за пријем поште на радном месту примаоца.

2. Пошто се достављање није могло извршити достављањем писмена лицима наведеним под тачком 1, писмено је предато портиру / суседу / председнику кућног савета / лицу запосленом на радном месту примаоца.

3. Пошто су прималац писмена или лица наведена под тачком 1, одбили пријем, писмено је остављено стану у примаоца / у просторијама где је то лице запослено дана _____ у _____ часова.

4. Пошто су лица наведена под тачком 2 одбила пријем, остављено је обавештење дана _____ да ће писмено бити истакнуто на огласној табли суда и по могућству интернет страници суда и да се по протеклу рока од 8 дана од дана истицања писмена, сматра да је достављање извршено.

Напомена (разлог одбијања/неуручења пријема):“.

Доставница за достављање према Закону о извршењу и обезбеђењу („Службени гласник РС”, бр. 106/2015, 106/2016 - аутентично тумачење, 113/2017 - аутентично тумачење и 54/2019)

Члан 8.

Доставница за извршни поступак на левој страни садржи следећи текст:

„1. Пошто примаоцу достава писмена није могла да се изврши на адреси где је достављање требало да се изврши, остављено му је обавештење да је достављање покушано дана _____, у _____ часова и да ће се писмено у року од три дана истаћи на електронској огласној табли суда који је донео решење о извршењу на основу извршне или веродостојне исправе, као и упозорење да се по истеку рока од осам дана од истицања писмена на електронској огласној табли суда сматра да је достављање извршено.

Напомена (разлог одбијања/неуручења пријема):“.

Распоред текста

Члан 9.

Распоред текста и празних линија за попуњавање и размак између линија и текста за све врсте доставница, са свим мерама датим у милиметрима налази се у прилогу 1. овог ових Смерница и чини њихов саставни део.

Члан 10.

Ове смернице се примењују од 1. јануара 2020. године.

**ПРЕДСЕДНИК
ВИСОКОГ САВЕТА СУДСТВА
Драгомир Милојевић**

